

Chronique du Nord-Est

**Numéro 29
Janvier 2013**

Une atmosphère de pré-campagne

En ce début d'année 2013, à plus d'un an et demi de l'élection présidentielle, les prises de position des candidats potentiels alimentent plus que jamais les spéculations. C'est le cas notamment dans le Nordeste, et tout particulièrement dans le Pernambouc, dont le gouverneur Eduardo Campos est considéré comme l'une des principales pièces de l'échiquier politique. Chacune de ses déclarations donne du grain à moudre aux journalistes, qui ne doutent plus guère d'une future candidature à la présidence de l'intéressé.

Fort du succès aux élections municipales d'octobre dernier du parti qu'il préside, le PSB, M. Campos, tout en gardant le silence sur ses intentions pour 2014, n'hésite plus à exprimer des positions sur des thèmes d'intérêt national, parfois distantes de celles du gouvernement dont il reste officiellement allié.

Les récentes visites dans plusieurs Etats du Nordeste de la présidente Dilma Rousseff sont interprétées comme le signal d'une volonté de faire pièce à l'influence grandissante du PSB dans une région qui demeure une base électorale importante pour le PT.

Observant une prise de distance croissante du chef du PSB vis-à-vis du PT (et récemment du PMDB), certains commentateurs considèrent qu'elle marque une inflexion. Certains vont jusqu'à dire que l'alliance gouvernementale serait de facto restreinte au Congrès, où le groupe socialiste, s'il constitue toujours un soutien pour le gouvernement de Mme Rousseff, est aussi un moyen de négociation pour le PSB en vue de garantir les ressources fédérales dont les Etats qu'il dirige ont toujours besoin, spécialement dans le Nordeste. D'autres rappellent sur ce point que le succès politique de l'actuel gouverneur du Pernambouc doit beaucoup aux réalisations dont il se prévaut durant sa gestion et que celles-ci n'auraient pas été possibles sans les financements de l'Union.

Sommaire

1 Politique :

- PT vs PSB : pré-campagne pour la présidentielle dans le Nordeste
- Les critères de distribution du FPE remis en cause

2 Suape :

- Importations : le port de Suape en quatrième position

3 Economie :

- Immobilier : un nouveau coup de pouce fédéral
- L'emploi formel à Recife reste bien orienté

4 Infrastructures & industrie :

- PPP Compesa : Odebrecht remporte l'appel d'offre
- Mobilité urbaine : la France montrée en exemple
- Le nouveau « pacte métropolitain » de la région métropolitaine de Recife

6 Technologie :

- Recife Digital : la capitale connectée

8 Langue, éducation, culture :

- Festival international 19° Janeiro dos grandes espetáculos
- Porto Musical à Recife

CONTACT :

Liliana Esteves

Chargée de Presse et Communication
Consulat Général de France à Recife

Avenida Conselheiro Aguiar, 2333 –
Edf. João Roma, 6° andar

Boa Viagem - 51020-020 Recife (PE)

Tel: +55 81 3117 3268

Fax: +55 81 3117 3280

Liliana.esteves@diplomatie.gouv.fr

<http://recife.ambafrance-br.org/>

PT vs PSB : la campagne pour la présidentielle semble avoir déjà débuté dans le Nordeste.

Pour les journaux locaux, la tonalité des visites dans la région de la présidente Dilma Rousseff reflète sa volonté de se représenter à l'élection présidentielle et de prendre position vis-à-vis du gouverneur du Pernambouc et président du PSB Eduardo Campos, personnalité politique montante. Les déclarations de la présidente et du gouverneur alimentent quotidiennement les spéculations sur 2014 et sur la pérennité de l'alliance entre les deux partis.

Après le Piauí et Sergipe, ce sera au tour de la Paraíba puis du Pernambouc, où la popularité du gouverneur Campos bat des records, d'accueillir la présidente Dilma Rousseff. Lors de sa visite au Piauí, Dilma Rousseff a affirmé, dans un discours qualifié de « campagne » par la presse, qu'elle fera de cet Etat l'un des plus développés du Brésil, notamment grâce aux ressources naturelles en gaz qui se trouveraient dans la Bacia do Paraíba (PI). Pour d'autres observateurs, ces visites viseraient à maintenir l'alliance PT/PSB, mise en péril après les municipales, notamment dans le Nordeste, région où le PT a perdu les commandes de capitales importantes au profit du PSB.

Même s'il s'abstient de faire des déclarations politiques sur 2014, Eduardo Campos affirme de plus en plus son autonomie sur des sujets d'intérêt national tels que le « pacte fédératif » ou la redistribution de la rente pétrolière. Ainsi a-t-il signé lors de la 8^e Biennale de l'Union Nationale des Etudiants un projet de loi, qui sera transmis à l'assemblée législative du Pernambouc, selon laquelle l'ensemble des royalties du pétrole perçu par l'Etat du Pernambouc serait investi dans le domaine éducatif.

Les deux protagonistes ont toutefois intérêt à travailler ensemble, comme le relèvent certains journaux. Plus de 70% des projets du Pernambouc dépendent des ressources du gouvernement fédéral. Le gouverneur, qui souhaite faire de 2013 une démonstration de sa capacité de gestionnaire, a donc tout à gagner en taisant ses prétentions nationales. Par ailleurs, en multipliant les échanges et les accords avec Eduardo Campos, la présidente Dilma Rousseff dément les rumeurs de rupture et incite le gouverneur à s'engager davantage auprès du PT.

FPE : critères de distribution remis en cause

Eduardo Campos poursuit ses offensives pour un nouveau "pacte fédératif" en disposant cette fois du soutien de plusieurs hommes politiques et notamment de Jaques Wagner, gouverneur de la Bahia (PT). Les ressources transférées de l'Union vers les Etats (FPE), dont l'assiette est composée principalement de l'impôt sur le revenu et de l'impôt sur les produits industrialisés, ont une nouvelle fois été au cœur d'une polémique entre Etats du Nordeste et Etats du Sud.

En favorisant les régions les moins développées, les critères de distribution du FPE en vigueur depuis 1989 visaient à réduire les déséquilibres régionaux. Ainsi, en empochant la part la plus importante de ces ressources (25,37%), le Nordeste a largement bénéficié de la manne fédérale pour soutenir son développement et sa croissance.

Déjà en 2010, le Tribunal Suprême Fédéral avait considéré les critères de distribution des FPE inconstitutionnels car basés sur des données socioéconomiques révolues. Le Sénat aurait dû débattre et voter de nouvelles modalités de distribution avant le 31 décembre 2012. Selon José Sarney, président du Sénat, la nouvelle réglementation des transferts a fait partie des principales préoccupations de l'hémicycle mais dans un temps imparti trop court, qui n'a pas permis au Sénat de respecter les délais imposés par la Cour.

Craignant que la Cour suspende les transferts dans l'attente du vote au Sénat, les gouverneurs du Pernambouc, de la Bahia, du Maranhão et de Minas Gerais se sont réunis afin de présenter une requête collective à la Cour dans l'espoir de repousser les délais. En acceptant la requête, la Cour a accordé cinq mois supplémentaires au Sénat, au grand soulagement des maires et gouverneurs nordestins, dont la gestion dépend de la manne fédérale.

En s'investissant personnellement dans la controverse sur les transferts de l'Union (FPE), le gouverneur Eduardo Campos tend à nationaliser de plus en plus son discours et son influence. En évoquant ce qu'il appelle « l'abîme fiscal » actuel, il rappelle que le « FPE a été créé afin de réduire les inégalités. Pour certaines villes, il est même la principale ressource ».

Part du FPE dans les ressources des Etats du Nordeste

O peso do FPE no Nordeste

UF	Cota	Peso da receita	UF	Cota	Peso da receita
PI	4,3214	46,48%	RN	4,1779	35,43%
MA	7,2182	46,30%	CE	7,3369	26,19%
AL	4,1601	40,90%	PE	6,9002	22,11%
SE	4,1553	39,64%	BA	9,3962	17,84%
PB	4,7889	39,54%			

Fonte: Centro de Consultoria do Senado

Source : Jornal do Comércio (31/01/2013)

Suape

Importations : le port de Suape en quatrième place



Selon le bilan de l'année 2012 des douanes, le commerce extérieur a apporté R\$ 3 milliards de recettes fiscales aux caisses de l'Etat du Pernambouc, dont 80% proviennent du port de Suape.

Halte obligatoire sur la route du Nord et du Nordeste du Brésil, 6 millions de tonnes de produits ont été importés par Suape, soit une augmentation de 31% par rapport à 2011, ce qui place le port pernamboucain à la quatrième position au niveau national en termes d'importations.

En revanche, les exportations à partir du port de Suape, principalement du sucre, ont chuté de 12,3% en 2012, ce que l'inspecteur-chef des douanes de Suape, Carlos Eduardo Oliveira, attribue au contexte général de crise internationale. Il explique l'augmentation des importations par le dynamisme de l'économie locale dû à l'implantation de plusieurs entreprises industrielles et au développement des infrastructures dans l'Etat du Pernambouc.

Cependant, malgré une réduction, la durée moyenne de déchargement à Suape, de 3 jours, reste supérieure à la moyenne nationale, de 2,23 jours.

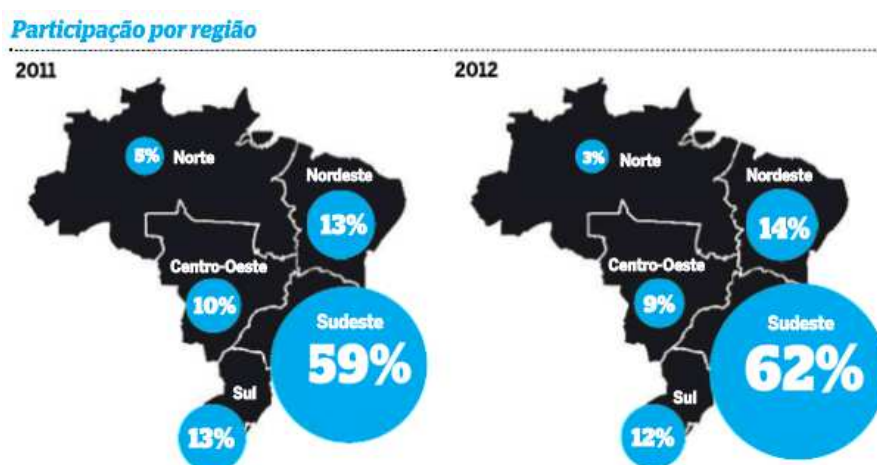
Economie

Immobilier : un nouveau coup de pouce fédéral

En réduisant le taux d'intérêt pour les crédits immobiliers supérieurs à R\$ 500 000 de 9,9% à 9,4%, la Caixa Econômica Federal cible les classes moyennes et aisées, consommateurs habitués à négocier les crédits auprès des banques privées. Freinés par l'inflation et l'incertitude vis-à-vis de la santé économique du pays, les consommateurs ont longtemps préféré éviter l'investissement sur le long terme, lui préférant le crédit à la consommation de courte durée. Selon la presse locale, le crédit immobilier représenterait aujourd'hui 6,2% du PIB national.

Le président de l'Abecip (Association Brésilienne des Institutions de Crédit Immobilier et de l'Épargne) prévoit une expansion de 15% des crédits immobiliers pour l'année 2013.

Ci-dessous, on constate que la part du Nordeste dans la totalité des emprunts de ce marché a sensiblement augmenté en 2012 par rapport à 2011.



Source : Diário de Pernambuco

En réfutant l'idée selon laquelle le marché de l'immobilier serait en berne, Octavio de Lazari Júnior avance que 2012 a été une année de restructuration et non de ralentissement. Le marché connaîtrait, particulièrement à Recife, une diminution de l'offre et une augmentation des ventes, et serait donc mieux équilibré en 2013.

La mesure proposée par la Caixa intervient alors que la conjoncture afficherait une stabilisation du marché immobilier. Malgré une augmentation de 17,8% des prix des ventes pour l'année 2012 sur la ville de Recife, les spécialistes soulignent qu'après un pic au premier semestre, les prix de l'immobilier ont terminé l'année 2012 sur une note plus stable.

Índice de dez/2012:

cidade/local:	VENDA			
	no mês	no ano	12 meses	36 meses
BRASIL	1,0% ↑	13,7% ↑	13,7% ↑	n/d
SAO PAULO	0,8% ↑	15,8% ↑	15,8% ↑	82,3% ↑
BELO HORIZONTE	1,1% ↑	9,4% ↑	9,4% ↑	53,6% ↑
BRASILIA	1,5% ↑	4,0% ↑	4,0% ↑	n/d
FORTALEZA	0,6% ↑	11,1% ↑	11,1% ↑	n/d
RECIFE	0,4% ↑	17,8% ↑	17,8% ↑	n/d
RIO DE JANEIRO	1,0% ↑	15,0% ↑	15,0% ↑	116,6% ↑
SALVADOR	2,1% ↑	10,0% ↑	10,0% ↑	n/d

n/d = dados não disponíveis

Source : Fipezap

L'emploi formel à Recife reste bien orienté

Selon les prévisions du marché de l'emploi du Dieese, département intersyndical d'économie et de statistiques, la création d'emplois formels devrait se maintenir à la hausse en région métropolitaine de Recife pour l'année 2013.

Alors qu'à Salvador le chômage avait connu une augmentation en 2012, Recife présentait son taux le plus bas depuis 1998.

Capitale	Taux de chômage 2011*	Taux de chômage 2012*
Recife	13,5	12,0
Salvador	15,3	17,7
Fortaleza	8,9	8,9

Source : modifié de <http://www.dieese.org.br/>

Par secteur, on constate qu'à Recife la construction civile représente le vivier d'emplois de la capitale, secteur où le nombre d'emploi a connu une augmentation de 20% entre 2011 et 2012. Selon le coordinateur régional du Dieese, Jairo Santiago, cette augmentation est attribuée aux ouvrages en préparation de la Copa et aux investissements du Programme d'Accélération de Croissance (PAC).

Capitale	Secteurs	Nombre de salariés 2011 (mille)	Nombre de salariés 2012 (mille)	Variation 2012/2011 (%)
Recife	Total	1 522	1 600	5,1
	Industrie de transformation	146	149	2,1
	Construction Civile	111	134	20,7
	Commerce	333	352	5,7
	Services	904	936	3,5
Salvador	Total	1 442	1 512	4,9
	Industrie de transformation	130	132	1,5
	Construction Civile	133	144	8,3
	Commerce	275	289	5,1
	Services	864	907	5,0
Fortaleza	Total	1 632	1 657	1,5
	Industrie de transformation	308	303	-1,6
	Construction Civile	132	134	1,5
	Commerce	370	388	4,9
	Services	785	799	1,8
	Autres	37	33	-10,8

Source : modifié de <http://www.dieese.org.br/>

Infrastructures et Industrie

Le consortium formé notamment par la société Odebrecht a remporté l'appel d'offre de la Compesa (Compagnie pernamboucaine d'assainissement)



confira os termos da PPP

Início das obras:

agosto de 2013

Cidades contempladas:

Os 14 municípios da RMR + Goiânia

Índice de saneamento atual dos locais contemplados:

30%

Investimento para sanear 90% das áreas (meta do projeto):

R\$ 4,5 bilhões

Investimento do Governo do Estado:

R\$ 1,4 bilhão

Investimento privado:

R\$ 3,1 bilhões

Tempo de investimento:

12 anos

Tempo da concessão:

35 anos

Valor anual da taxa de esgoto recebido hoje pela Compesa:

R\$ 140 milhões

Valor anual que será recebido pela Compesa no futuro:

R\$ 420 milhões

Valor máximo de repasse para o consórcio permitido pelo contrato:

86,5% do rendimento anual

Lucro mínimo do consórcio em 35 anos:

R\$ 6 bilhões*

Le partenariat public-privé d'assainissement de la région métropolitaine de Recife se fera entre la Compesa et les entreprises partenaires Foz do Brasil (filiale d'Odebrecht) et Lidermac (entreprise pernamboucaine). Avec ce projet controversé estimé à R\$ 4,5 milliards, Eduardo Campos entend mettre en place un système d'assainissement dans 15 villes, représentant 3,7 millions de personnes. Actuellement, seul 30% de cette population dispose d'un système de traitement des eaux usées. La concession bénéficie de l'apport du gouvernement à hauteur de R\$ 1,4 milliard, les entreprises partenaires apportant le complément de R\$ 3,1 milliards. Odebrecht aurait remporté l'appel d'offre en accordant une part plus importante à la Compesa sur la taxe d'assainissement payée par les foyers.

Source : Diário de Pernambuco

Mobilité urbaine : la France montrée en exemple

Le Diário de Pernambuco a réalisé une série de reportages sur le thème de la mobilité urbaine, en comparant les systèmes de transports publics de la France et de la région métropolitaine de Recife.

En parcourant l'évolution chronologique des principaux moyens de transports, les articles publiés donnent l'avantage à la mobilité « à la française » et analysent l'intégration des transports dans la vie des populations dans les deux pays. Parmi les causes du retard brésilien, le journal pointe quelques spécificités des transports en commun locaux : conçus d'abord pour assurer le transport des salariés à revenu modeste, ils sont du même coup peu commodes et peu prisés par les classes sociales ayant les moyens d'acquérir une voiture (laquelle reste toujours un élément du statut social).

Les investissements au sein de la région métropolitaine de Recife sont plus largement accordés aux infrastructures routières qu'au développement des transports en commun. Cela ne va pas dans le sens souhaité, mais reste en même temps indispensable, compte tenu de la hausse du trafic routier.

Par ailleurs, alors que les villes composant les régions métropolitaines françaises joignent leurs efforts autour de projets communs, les responsables politiques de la région métropolitaine de Recife évoquent tout juste l'idée d'une coordination autour de cette problématique.

Dans la perspective de la Copa, le Diário invite le nouveau maire de Recife, Geraldo Júlio, à faire de la mobilité urbaine l'une de ses priorités.

Vers un nouveau modèle de « pacte métropolitain » dans le Pernambuco ?

A l'initiative de Geraldo Júlio (PSB), le maire de Recife qui a pris ses fonctions au début du mois, les 14 secrétaires municipaux au développement urbain de la région métropolitaine de Recife et de Goiana se sont réunis pour engager une réflexion sur la gestion des événements sportifs à venir. Principale thématique du pacte métropolitain, la mobilité urbaine sera au cœur des préoccupations. L'objectif est d'institutionnaliser une coopération entre villes limitrophes en termes d'aménagement urbain afin de rationaliser les coûts et améliorer la performance des structures.

Du chaos de la circulation en heures de pointe jusqu'aux trottoirs en mauvais état voire inexistantes, en passant par la plus ou moins grande efficacité des transports en commun, les responsables de l'urbanisme vont d'abord faire un état des lieux des obstacles à la fluidité et à la viabilité des déplacements.

Pour mettre en œuvre un tel projet, il a fallu repenser les budgets de chaque municipalité. Selon Antônio Alexandre, secrétaire au développement et à l'aménagement urbain de la ville de Recife, « les projets réalisés en commun feront partie des plans pluriannuels » de chaque municipalité. Le projet sera soumis au gouvernement de l'Etat et au niveau fédéral, afin d'obtenir des fonds supplémentaires.

Afin que les éventuels changements politiques en 2014 n'affectent pas ce nouveau projet fédérateur, les réflexions s'orientent sur les aspects institutionnels. Deux options sont à l'étude. Le modèle de gestion commun pourrait conduire à la création d'une institution nouvelle, où chaque domaine d'action trouverait un référent responsable, ou à la constitution d'un conseil, chargé de faire appliquer les politiques publiques.

En incitant les citoyens à participer activement aux questions d'aménagement qui les concernent directement, l'éditorialiste du Diário de Pernambuco estime que le « contrôle social » est indispensable pour que ce projet devienne réalité.

Technologie

Recife Digital : la capitale connectée

Estimé à R\$ 46 millions, le projet Recife Digital prévoit de connecter au Wifi 80% de la capitale pernamboucaine d'ici 2015. Selon le secrétaire de l'aménagement de la ville, Antônio Alexandre, Recife Digital se veut d'abord un outil d'inclusion sociale en permettant à tous les citoyens d'accéder de manière gratuite à internet, s'ils se sont acquittés des impôts municipaux. Les écoles publiques et privées bénéficieront d'un accès entièrement gratuit. Il s'agit ensuite de favoriser la communication entre les services administratifs et les administrés à travers une interface en ligne. En matière de sécurité et de contrôle social, les citoyens pourront alerter les autorités compétentes à travers ce « canal ouvert », selon l'expression du secrétaire.

Langue, Education, Culture

Janeiro de Grandes Espetáculos, 19e édition du Festival International des Arts de la scène du Pernambouc



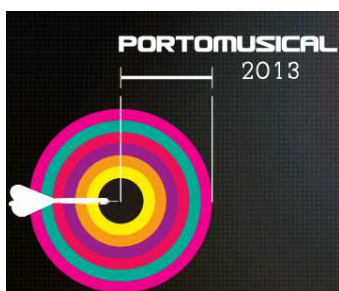
La 19e édition du Festival International des Arts de la scène du Pernambouc, produit par l'Apacepe (Association des producteurs des arts de la scène du Pernambouc), s'est tenue du 8 au 27 janvier 2013 à Recife et Olinda, et pour la première fois dans deux autres villes de l'Etat, Caruaru et Arcoverde.

Avec au total 118 événements, la programmation affiche son éclectisme et son ouverture aux différents genres et esthétiques, avec des représentations de théâtre de rue, des concerts, de la danse et du théâtre mais aussi des séminaires, tables rondes et ateliers. Cette année, 8 productions venant du Portugal, de Corée du Sud, d'Argentine, d'Espagne, d'Italie et du Danemark ont été présentées aux côtés de productions du Pernambouc et de l'ensemble du Brésil. Un hommage particulier a été rendu au metteur en scène Vital Santos qui a débuté sa carrière théâtrale dans le Pernambouc.

Soutenu par des partenaires publics (dont le Gouvernement de l'Etat du Pernambouc, les municipalités de Recife et Olinda, Ministère de la Culture et Funcultura) et privés (Eletrobras Eletronuclear, Caixa Economica et Sesc Pernambouc), ce festival créé toujours l'événement en période de vacances et de pré-carnaval.

www.janeirodegrandesespetaculos.com

Musique et nouvelles technologies : la Convention Porto Musical à Recife



La 6e édition de la convention Porto Musical qui réunit les professionnels du secteur de la musique et des nouvelles technologies se tient à Recife du 30 janvier au 2 février. Cette année, la convention innove en proposant des conférences suivies de rencontres avec les conférenciers et professionnels du secteur ; ainsi qu'avec Porto Musical Experience pour favoriser l'immersion dans la culture musicale pernamboucaine.

Au total 15 conférences, 16 représentations gratuites, qui reflètent les dernières tendances du marché musical brésilien et international.

www.portomusical.com