

Chronique du Nord-Est

Numéro 27
Octobre 2012

Sommaire

Elections municipales : dans le Nordeste, le PSB d'Eduardo Campos enregistre des victoires spectaculaires, notamment face au PT.

Les résultats des élections municipales dans le Nordeste consacrent la montée en puissance du PSB présidé par le gouverneur du Pernambouc. Eduardo Campos a en effet réussi son objectif à plusieurs niveaux. En emportant dès le premier tour la ville de Recife, avec un candidat très peu connu lorsqu'il a obtenu l'investiture du parti, il a gagné un pari qui n'était pas gagné d'avance, même si cette victoire doit beaucoup à la déconfiture du PT, lequel n'est arrivé qu'en troisième position. En gagnant Fortaleza au deuxième tour, contre un candidat du PT, le PSB prend la direction d'une autre capitale importante du Nordeste et devient du même coup le parti qui dirige le plus grand nombre de capitales d'Etats du Brésil.

Le PSB renforce ainsi son implantation dans le Nordeste, et accroît son influence au niveau national, où il progresse nettement. Les observateurs attribuent ces succès principalement à Eduardo Campos, à la tête d'un Etat qui a largement bénéficié de la manne fédérale pour développer son économie (+2% de croissance par rapport à la moyenne du Brésil depuis une dizaine d'années). Le président du PSB n'a d'ailleurs pas manqué de rappeler son alliance gouvernementale avec le PT, en s'abstenant pour le moment de tout commentaire public sur les ambitions nationales qu'on lui prête.

1 Politique :

- Le PSB progresse dans le Nordeste ; le PT subit de sérieux revers.

2 International :

- La chambre de commerce et d'industrie allemande s'installe à Recife.

2 Suape :

- Inauguration d'un site industriel
- Nouveau prêt de la BNDES.

3 Economie :

- Les municipalités se plaignent d'une baisse des transferts suite aux mesures fiscales du gouvernement.

4 Infrastructures & industrie :

- Le partenariat public/privé : la solution pour développer les infrastructures ?
- Le Nordeste dans le noir.
- L'état des routes se dégrade.

6 Science, technique et santé :

- La fête de la science.

8 Langue, éducation, culture :

- Quelle sera la politique culturelle de la nouvelle municipalité de Recife ?

CONTACT :

Liliana Esteves

Chargée de Presse et Communication
Consulat Général de France à Recife

Avenida Conselheiro Aguiar, 2333 –
Edf. João Roma, 6º andar

Boa Viagem - 51020-020 Recife (PE)

Tel: +55 81 3117 3268

Fax: +55 81 3117 3280

Liliana.esteves@diplomatie.gouv.fr

<http://recife.ambafrance-br.org/>

Politique

Le PSB, le parti qui monte dans le Nordeste

Les résultats des élections municipales dans la région du Nordeste ont confirmé la montée en puissance du PSB d'Eduardo Campos. Dès le 1^{er} janvier 2013, le parti sera aux commandes de 264 villes du Nordeste, dont deux capitales, Recife et Fortaleza.

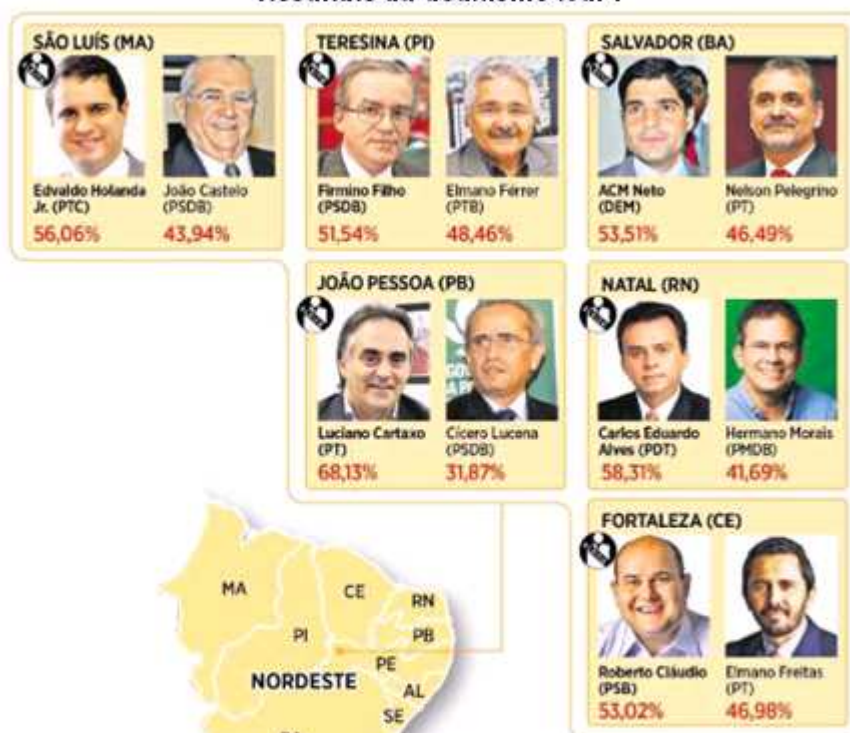
Dans ces deux villes, dirigées par le PT depuis 12 et 8 ans, respectivement, les gouverneurs socialistes, Eduardo Campos et Cid Gomes, pourront désormais travailler en bonne harmonie avec des municipalités dirigées par des personnalités du même parti (Jornal do Commercio).

Le PT, bien qu'il progresse en nombre de municipalités, a subi de sérieux revers

Le Nordeste, traditionnellement considéré comme un bastion pétiste, est la région où le PT a subi plusieurs revers, à commencer par la défaite de son candidat à Recife, conquise par le PSB dès le premier tour.

Malgré le soutien de Lula et de Dilma Rousseff, qui se sont tous deux rendus à Salvador pour soutenir le candidat PT pendant la campagne du deuxième tour, c'est finalement ACM Neto (DEM) qui a remporté les élections au second tour avec 53,51% des voix, dans la ville la plus peuplée du Nordeste (Jornal do Commercio).

Résultats au deuxième tour :



Elus au premier tour :



Source : modifié du Jornal do Commercio

International

La chambre du commerce et d'industrie allemande s'installe à Recife

Le consulat général de la RFA a annoncé la prochaine inauguration d'une antenne de la chambre de commerce et d'industrie allemande, le 14 novembre à Recife. La nouvelle antenne économique devrait recevoir début 2013 une délégation d'entrepreneurs du Sud de l'Allemagne, incluant notamment des représentants du secteur automobile et des machines-outils. Selon le consul général, les perspectives de coopération et de partenariats pourraient s'étendre au secteur de l'économie créative (Jornal do Comercio).

Suape

Inauguration d'un site industriel produisant des éléments préfabriqués pour la construction civile : Pernambuco Industrial vise le marché régional, toujours dynamique

Pernambuco Industrial, société spécialisée dans la production de préfabriqués en béton et en acier, a été inaugurée à Suape, en présence du gouverneur Eduardo Campos. Ce dernier a souligné à cette occasion que l'Etat du Pernambouc connaissait une phase de renouveau de son industrie, contrastant avec une atonie dans ce secteur au niveau national.

L'entreprise, qui fait partie du groupe Pernambuco Construtora, espère élargir son portefeuille de clients aux Etats voisins tels que l'Alagoas, Sergipe, la Paraíba et Rio Grande do Norte. Selon le directeur de l'unité de production, Alexandre Wanderley, la société pourra répondre aux demandes des industriels qui peinent à trouver des fournisseurs de préfabriqués dans la région.

Le coût de la construction de l'usine, estimé à R\$ 55 millions, devrait être rapidement amorti. En effet, le principal client de Pernambuco Industrial est le groupe Pernambuco Construtora, ce qui a permis à son directeur d'annoncer un chiffre d'affaire prévisionnel de R\$ 11 millions par mois (Diário de Pernambuco).

La Banque Nationale de Développement Economique et Social (BNDES) accorde un prêt de R\$920 millions pour améliorer les infrastructures portuaires à Suape

Après de longues négociations, le gouverneur Eduardo Campos a obtenu du président de la BNDES, Luciano Coutinho, la signature d'un prêt de R\$ 920 millions dans le cadre du programme de « développement de l'infrastructure des aires portuaires », en faveur du complexe de Suape. Dans ce cadre, plusieurs projets permettront de multiplier les accès au port, dont une ligne de tramway. Le programme comprend également le dragage du port et l'aménagement de nouveaux quais. Selon le président de la BNDES, « Suape est stratégique pour le Brésil, et par conséquent stratégique pour la BNDES ». Le gouverneur, quant à lui, a envoyé un message à Petrobrás en signalant que l'Etat du Pernambouc disposait des conditions pour viabiliser les opérations de la raffinerie et du chantier naval (dont la construction a subi des retards).

Economie

Les mesures fédérales pour relancer la consommation pénalisent les caisses des municipalités et des Etats

Face à la baisse des transferts de ressources de l'Union vers les Etats (FPE) et vers les municipalités (FPM), les élus locaux et notamment le gouverneur de l'Etat du Pernambouc, Eduardo Campos, relancent le débat sur la nécessité d'un remaniement du pacte fédératif sur la distribution des ressources fiscales.

Dans un contexte de ralentissement de la croissance, le gouvernement de Dilma Rousseff a pris des mesures sectorielles fiscales pour relancer la consommation telles que le gel de l'impôt sur les opérations relatives à la circulation des marchandises et sur les services (ICMS) pour l'industrie automobile, et la baisse de l'impôt sur les produits industrialisés (IPI).

Si ces mesures ont profité aux consommateurs et à l'industrie automobile, le secrétaire de l'économie de l'Etat du Pernambouc, Paulo Câmara, estime le manque à gagner pour les finances locales à R\$ 1 milliard sur l'année 2012 par rapport aux transferts prévus. Il a cependant expliqué à la presse locale que l'Etat du Pernambouc disposait d'une grande capacité d'emprunt. Les conséquences budgétaires des mesures fédérales ne devraient donc pas avoir d'impact significatif sur les prévisions d'investissement de l'Etat qui s'élèvent à R\$ 3 milliards pour 2012.

Selon la Confédération Nationale des Villes (CNM), les municipalités de l'ensemble du Brésil connaîtraient depuis mai 2012 un manque à gagner d'environ R\$ 1,5 milliard. La municipalité de Jaboatão dos Guararapes envisagerait d'entreprendre une action en justice contre l'Union, en vue de recouvrer des recettes qui lui semblaient acquises (Diário de Pernambuco).

Etats	FPM 2011	FPM 2012
Alagoas	73 542,2	77 085,8
Bahia	283 515,6	294 514,6
Ceará	161 182,0	168 925,3
Maranhão	128 555,1	134 710,4
Paraíba	99 825,5	104 628,4
Pernambuco	155 016,8	162 429,2
Piauí	80 189,8	85 849,5
Rio Grande do Norte	77 840,3	81 576,9
Sergipe	44 930, 4	48 313,1

R\$ Mil

Source : modifié de Tesouro Nacional – Ministério da Fazenda

Infraestruturas et Industrie

Le partenariat public/privé (PPP) : la solution pour développer les infrastructures ?

Le partenariat public/privé est devenu le moyen privilégié des dirigeants locaux pour favoriser les investissements et réduire le retard du Nordeste au niveau de ses infrastructures.

A l'occasion du 60^{ème} anniversaire de la banque BNDES, celle-ci a organisé fin septembre un séminaire intitulé « analyse des défis et perspectives pour le Nordeste », avec la participation notamment du gouverneur Eduardo Campos. Il en ressort que la région du Nordeste, dont la croissance se maintient depuis une dizaine d'années au-dessus de la moyenne nationale, ne dispose pas de routes, de lignes ferroviaires et de système d'assainissement à la hauteur de son développement.

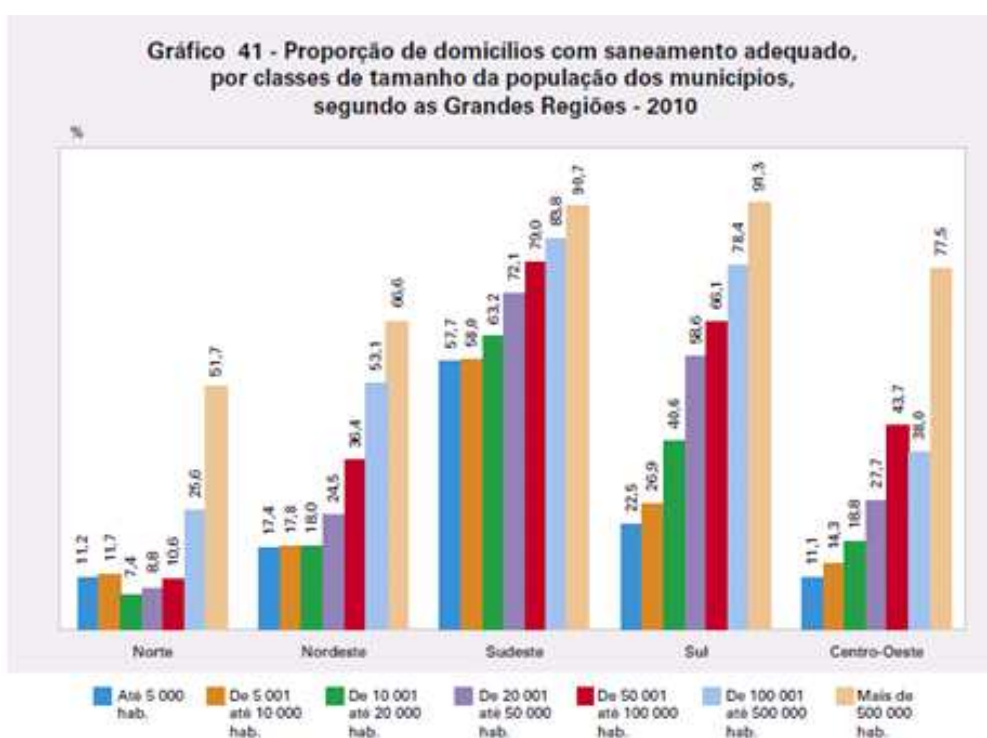
Pour répondre à ce défi, et compte tenu des moyens financiers considérables qu'il exige, la solution du PPP semble la plus appropriée : les entreprises répondant aux appels d'offre ont la responsabilité des travaux ainsi que la maintenance des ouvrages durant la période définie de la concession (maximum 35 ans).

Par ailleurs, pendant la campagne électorale pour la mairie de Recife, Humberto Costa (PT), candidat malheureux aux municipales, a ranimé une ancienne controverse sur le partenariat public/privé (PPP) de l'assainissement, conclu à l'initiative de l'Etat du Pernambuco à travers la Compesa, compagnie pernamboucaine d'assainissement.

Le projet accuse un retard important par rapport au calendrier initial. Alors que les travaux auraient dû commencer en 2012, la Compesa n'a toujours pas choisi l'entreprise qui remportera l'appel d'offre. Deux entreprises sont en course : Foz do Brasil/Lidermac et OAS/Agbar.

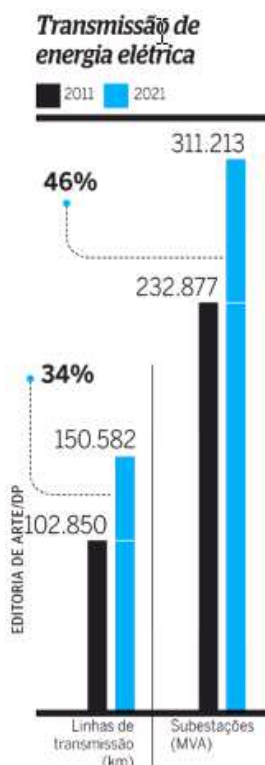
Aujourd'hui, le système d'assainissement de la région métropolitaine de Recife ne capte que 28% des déchets et n'en traite que 10%. Le projet prévoit une collecte de 90% des déchets et 100% du traitement des eaux usées de l'ensemble de la région métropolitaine de Recife et de Goiana d'ici 12 ans. L'Etat du Pernambuco investira R\$ 1 milliard sur les R\$ 4,5 milliards que coûtera l'extension du système d'assainissement, le reste étant pris en charge par l'entreprise. En contrepartie, l'Etat ne percevra que 10% du coût d'assainissement prélevé sur la facture des consommateurs (Jornal do Comercio).

Selon le recensement Censo 2010, réalisé par l'Institut Brésilien de Géographie et Statistique (IBGE), le système d'assainissement des foyers nordestins tend à s'améliorer, notamment dans les villes de plus de 500 000 habitants. Toutefois, en dehors des zones les plus urbanisées, la part des foyers qui disposent d'un assainissement satisfaisant est très en dessous de la moyenne nationale :



C'est dans ce contexte que le gouvernement d'Eduardo Campos vient de faire parvenir à l'assemblée législative de l'Etat un projet de loi visant à augmenter la limite d'endettement de l'Etat de 3% à 5%, pour permettre la conclusion de PPP. Cette loi s'inspire de la mesure provisoire prise par l'Union afin de stimuler les investissements publics des Etats fédérés et compenser le ralentissement des investissements fédéraux en infrastructures.

Le Nordeste dans le noir



La panne d'électricité qui a plongé dans le noir l'ensemble du Nordeste, soit environ 53 millions d'habitants, dans la nuit du 25 au 26 octobre, a mis en évidence la fragilité du système et suscité de nombreux commentaires plus ou moins bienveillants sur la gestion du secteur. Les explications alambiquées des autorités n'ont guère contribué à clarifier les choses.

Selon l'Opérateur National du Système électrique (ONS), la coupure aurait été causée par un court-circuit sur la ligne de transmission entre l'Etat du Tocantins et l'Etat du Maranhão. D'autres ont invoqué une erreur humaine.

Les spécialistes, interrogés par la presse locale, considèrent que les coupures générales d'électricité vont se répéter s'il n'y a pas un effort significatif d'investissement dans le secteur. L'universitaire Heitor Scalabrini, directeur du département d'ingénierie électrique de l'Université Fédérale du Pernambouc, rappelle que 70% de l'électricité provient de centrales hydrauliques. En critiquant la privatisation du réseau électrique réalisée en 1995, il estime que les entreprises en charge de la maintenance du réseau ont tendance à privilégier les résultats financiers au détriment de la qualité du service.

Investimentos em geração (2012-2021)

R\$ 213 bilhões

Investimentos em transmissão

(2012-2021)

R\$ 56 bilhões

Total de investimentos

(geração + transmissão: 2012-2021)

R\$ 269 bilhões

Le ministre des mines et énergies, Márcio Zimmermann, a rejeté l'hypothèse du manque d'investissements. Selon l'entreprise de recherche énergétique (EPE), le plan d'expansion de l'énergie 2021 prévoit, entre 2012 et 2021, R\$ 269 milliards dont R\$ 213 milliards pour renforcer la production et R\$ 56 milliards en faveur de la transmission. Cela étant, les travaux ont déjà pris du retard, notamment sur la ligne de transmission Banabuiú (CE)-Mossoró (RN) confiée à la Compagnie hydroélectrique de São Francisco (Chesf).

La centrale hydraulique Sobradinho, qui produit 90% de l'électricité consommée dans le Nordeste, ne produirait actuellement que 24% de sa capacité. Afin d'économiser l'eau, compte tenu de la sécheresse que connaît la région, les centrales thermiques devaient prendre le relais et assumer 40% de la consommation nordestine. Or, selon la presse locale, les centrales thermiques ne parviendraient pas à générer les mégawatts prévus par l'ONS. Selon l'institution, ces centrales ont besoin de plus de temps pour atteindre les capacités conformes aux besoins (Diário de Pernambuco).

L'état des routes se dégrade

Selon une enquête réalisée par la Confédération nationale des transports (CNT), 62,7% des routes au niveau national sont en mauvais état. L'étude précise que le critère le moins satisfaisant est la signalisation : 66,2% des routes sur l'ensemble du territoire présentent des problèmes de signalisation.

Dans la région du Nordeste, où plus de 26 000 km ont été observés, seuls les Etats de l'Alagoas, de la Paraíba et du Rio Grande do Norte présentent de meilleurs résultats.

Etat général des routes dans le Nordeste

Etat	Très bon ou Bon état (%)	Etat insatisfaisant (%)
PE	29,30	70,7
BA	30,3	69,7
SE	34,1	65,9
AL	51,9	48,1
PB	39,4	60,6
CE	29,6	70,4
RN	46,8	53,2
PI	33,1	66,9
MA	15,9	84,1

Signalisation des routes dans le Nordeste

Etat	Très bon ou Bon état (%)	Etat insatisfaisant (%)
PE	20,6	79,4
BA	26,0	74,0
SE	16,9	83,1
AL	39,4	60,6
PB	36,8	63,2
CE	21,9	78,1
RN	42,5	57,5
PI	21,5	78,5
MA	2,7	97,3

L'étude souligne que les routes dont la maintenance est déléguée au secteur privé dans le cadre de concessions sont pour 86,7% en très bon ou bon état au niveau national. Dans la région du Nordeste, seul l'Etat de la Bahia dispose de routes « privatisées », dont 82,1% ont été évaluées en très bon ou bon état.

Bruno Batista, directeur exécutif de la CNT, a souligné le manque d'investissements dans le réseau routier. Dans l'Etat du Pernambouc, la presse locale a interrogé le secrétariat aux transports de l'Etat qui a attribué le mauvais état des routes aux conditions climatiques, notamment les pluies importantes entre 2010 et 2011, sans incriminer l'insuffisance des investissements (Jornal do Commercio).

Science, Technique, Santé

« Ciência Jovem », la fête de la Science pour un jeune public, a réuni plus de 600 jeunes scientifiques et leurs professeurs dans le Pernambouc, du 24 au 26 octobre 2012.

Ils ont entre 8 et 16 ans, ils ont en commun leur passion pour les sciences, qu'elles soient « dures » comme les mathématiques, la chimie ou la physique ou qu'elles soient sociales ou humaines, et ils se sont rencontrés à Olinda, dans une des trois plus grandes Fêtes de la Science du Brésil.



Cet événement, chaque année de plus en plus important (plus de 10000 visiteurs), est organisé **depuis dix huit ans** par l'équipe pédagogique de l'Espace Science (*Espaço Ciência*), avec le soutien financier du Secrétariat à la Science et à la Technologie, du Secrétariat à l'éducation, de la Facepe, du Gouvernement du Pernambouc, du Ministère de l'Education et du Ministère de la Science, Technologie et Innovation.

Cette année, « Ciência Jovem » a réuni près de 320 écoles, dont 80 venaient de l'extérieur du Pernambouc. A chaque fois, un professeur et deux ou trois élèves représentaient leur école, leur ville et leur Etat. Enseignement primaire, enseignement secondaire, public ou privé, tous étaient représentés, les écoles présentes ayant été sélectionnées sur projet au début du printemps.

Cinq catégories différentes avaient été définies, en fonction de l'âge des participants (« Initiation à la recherche » pour les plus jeunes ; « Divulgation scientifique » pour les collégiens ; « Développement technologique » et « Motivation par la recherche » pour les lycéens ; « Enseignement scientifique » pour les professeurs).

Les meilleures écoles de chaque catégorie ont été récompensées par des médailles, des kits pédagogiques et des séjours pour participer aux grands événements scientifiques, nationaux ou internationaux, notamment la FEBRACE de Sao Paulo, MOSTRATEC du Rio Grande Do Sul et la SBPC qui aura lieu à Recife en 2013.

Les grands vainqueurs de la « Ciência Jovem 2012 » auront l'honneur de représenter le Brésil au **MILSET Expo-Sciences International 2013** qui aura lieu à Abu Dhabi en septembre 2013. Il s'agit de deux collèges-lycées publics du Pernambouc : le Collège d'Application de l'UFPE dans la catégorie « *Développement technologique* » et l'Ecole de référence EREM Aura Sampaio Parente Muniz de Salgueiro dans la catégorie « *Motivation par la recherche* ».

Les très jeunes scientifiques (de 8 à 11 ans) concouraient aussi, dans la catégorie « *Initiation à la recherche* ». Deux écoles ont reçu un prix spécial « Service Culturel du Consulat de France à Recife » : un kit pédagogique du programme français « Main à la Pâte » (Colégio Anglo Líder – Pernambuco - « ***Estenda as mãos para o futuro – Recicle!*** » ; Escola Municipal 12 de Março – Pernambuco – « ***Minha identidade depende do meu passado*** »).

Rappel : la « **Main à la pâte** » (MALP), est un programme éducatif innovant, créé en 1996 par Georges Charpak, Prix Nobel de Physique en 1992, l'astrophysicien Pierre Léna et le physicien Yves Quéré avec le soutien de l'Académie des Sciences. Ce programme met l'accent sur la démarche d'investigation : l'approche expérimentale, plutôt que la transmission d'un savoir théorique. Il permet aussi d'effectuer avec les élèves un véritable travail sur la langue : les enfants apprennent à exposer un raisonnement, en utilisant à l'occasion des termes sophistiqués. Ce programme, bien implanté en France dans les écoles maternelles et élémentaires, s'exporte aujourd'hui à l'étranger, et notamment au Brésil sous le nom de « *ABC na Educação Científica - Mão na Massa* ».

La politique culturelle : un défi pour Geraldo Júlio, maire de Recife à partir du 1^{er} janvier 2013

La campagne de Geraldo Júlio s'est construite autour de la promesse du changement. Après 12 ans de gouvernement du PT, la communauté artistique attend beaucoup du nouveau maire socialiste.

En privilégiant le volet multiculturel de la capitale du Pernambouc, la politique culturelle pétiste a également axé ses crédits sur les événements d'envergure, notamment le carnaval et la Saint-Jean. Cette politique est remise en cause par la communauté artistique locale.

Celle-ci espère que la nouvelle municipalité investira dans l'accès à la culture de façon plus continue dans l'année. Elle critique la « culture de l'évènement » et les sommes « astronomiques » attribuées à quelques périodes phares de l'agenda de la capitale culturelle du Nordeste. En dénonçant l'état déplorable des musées de la ville, les artistes et producteurs culturels luttent pour que des projets plus durables se substituent aux fêtes éphémères.

Selon le journaliste Bruno Nogueira, le défi de Geraldo Júlio sera de modifier la politique culturelle en redéfinissant le rôle municipal vis-à-vis de la culture. Il souligne que ces dernières années la mairie a tenu le rôle de producteur d'évènements, en se positionnant ainsi en concurrence vis-à-vis des producteurs du secteur, alors qu'elle devrait plutôt, selon lui, soutenir les initiatives privées (Diário de Pernambuco).

Alliances françaises du Brésil ; la finale du grand concours de la chanson française s'est déroulée à São Luís

São Luís - Maranhão encore une fois à l'honneur : dans la foulée du 400ème anniversaire de la ville, le 8 septembre dernier, et pour célébrer le 50ème anniversaire de l'Alliance Française de Maranhão, c'est à São Luís qu'a eu lieu la réunion annuelle des Alliances françaises du Brésil, du 22 au 26 octobre, et la finale du grand concours de la chanson française.

Le mercredi 24 octobre, au théâtre Arthur Azevedo, dans le centre historique, les 11 finalistes, venus de l'ensemble du Brésil se sont affrontés « amicalement ». Ils avaient été sélectionnés lors d'étapes régionales, tout au long de l'année 2012.

C'est la représentante de Porto Alegre, Hevelyn Costa, qui a remporté le premier prix (une semaine de séjour à Paris) avec son interprétation de la chanson "Je pars" de Raphaëlle Lannadère. Les deuxième et troisième places ont été remportées par Israel Moura (représentant Brasília) et Rafael de Carvalho (représentant São Paulo).