

Chronique du Nord-Est

Numéro 20
Janvier 2012

Le Nordeste, une région (trop) favorisée ?

La polémique autour du Ministre de l'Intégration nationale Fernando Bezerra, accusé d'avoir favorisé sa région d'origine (le Nordeste) dans l'attribution de crédits fédéraux destinés à la prévention contre les inondations, a fourni l'occasion à la presse locale de revenir sur une question sensible : les préjugés que le Sud et le Sud-Est continueraient d'entretenir à l'encontre du Nordeste.

Le journal « *Diário de Pernambuco* » n'a pas hésité à évoquer le sujet en première page. En dépit d'un titre volontairement accrocheur « *Pourquoi sont-ils jaloux du Pernambouc ?* », l'article en page intérieure est plus nuancé, nourri par les analyses d'universitaires spécialisés sur les questions d'inégalités de développement régional. Ces derniers observent que le Nordeste reste marqué par une image de « région à problèmes », caractérisée par son retard de développement par rapport aux régions plus riches du Sud du Brésil. Ils rappellent par ailleurs le soutien apporté par le gouvernement fédéral à cette région, notamment depuis la présidence de Luiz Inácio Lula da Silva, lui-même originaire du Nordeste. Cette aide a donné un coup d'accélérateur au développement de la région, qui bénéficie depuis une dizaine d'années d'une croissance supérieure à la moyenne brésilienne. Toutefois, en dépit de cette nouvelle dynamique, un écart important persiste entre la réalité nordestine nouvelle et la perception qu'en ont les régions du Sud, selon les universitaires consultés. Cícero Carvalho évoque pour sa part un aspect plus particulier du débat : une certaine « sur-représentation » politique du Nordeste et le soupçon selon lequel les politiques venant de cette région seraient plus enclins à la corruption, et naturellement tentés de favoriser leur terre d'origine dans la distribution des subsides fédéraux, lorsqu'ils accèdent à ce niveau de responsabilité.

SOMMAIRE

Politique.....	1
International.....	2
Economie.....	3
Suape.....	4
Infrastructure & Industrie.....	4
Energie & Environnement.....	5
Social.....	6
Science, Technique, Santé.....	7
Langue, Education, Culture.....	8

CONTACT :

Liliana Esteves

Chargée de Presse et Communication
Consulat Général de France à Recife

Avenida Conselheiro Aguiar, 2333 –
Edf. João Roma, 6° andar
Boa Viagem - 51020-020 Recife (PE)

Tel: +55 81 3117 3268

Fax: +55 81 3117 3280

Liliana.esteves@diplomatie.gouv.fr

www.consulfrance-recife.org

Politique

Eduardo Campos fait le bilan de 2011

Dans l'entretien qu'il a accordé en ce début d'année aux quotidiens locaux, le gouverneur du Pernambuco, Eduardo Campos, dresse sans surprise un bilan très satisfaisant de l'année 2011, qualifiée d' « année la plus positive pour le Pernambuco ». Il ne cache pas ses ambitions nationales et évoque même l'hypothèse de ne pas terminer son mandat.

Fort des résultats d'un récent sondage de l'Ibope qui le classe en tête de liste des gouverneurs les plus appréciés, Eduardo Campos a répondu de ses cinq années au Palácio do Campo das Princesas, en démontrant, chiffres à l'appui, combien « l'année 2011 a été décisive dans le développement du Pernambuco ».

Soulignant qu'en dépit du contexte de crise internationale, les investissements n'ont jamais été aussi importants que cette année, Eduardo Campos s'est félicité de la baisse du chômage qui est passé de 15% à 5,5% au cours des cinq dernières années, avec la création nette de 500 000 emplois.

Eduardo Campos reconnaît toutefois des résultats moins brillants en matière de sécurité et admet que tous les objectifs du programme du « Pacte pour la vie » n'ont pas été atteints, tout en relativisant ces résultats mitigés par une comparaison avec ceux encore moins bons obtenus dans les autres Etats du Nordeste au cours des cinq dernières années.

Concernant la mobilité urbaine et plus précisément l'état des routes, le Gouverneur a rappelé que 535 millions de réaux ont été affectés en 2011 à l'amélioration du réseau routier, réduisant de 20% les routes classées en mauvais état par la Confédération Nationale des Transports (CNT).

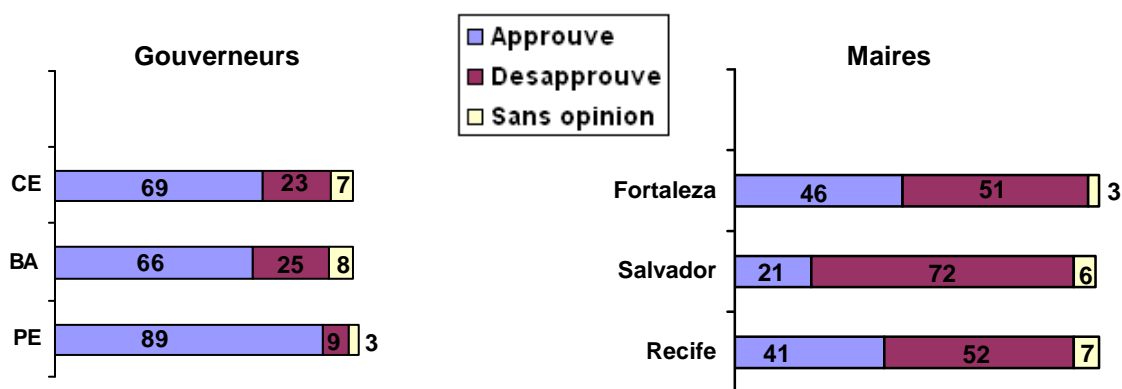
Eduardo Campos a souligné la nécessité d'accentuer les efforts dans le domaine de l'éducation en vue d'une réelle amélioration de la qualité de l'enseignement, en ajoutant que la redistribution des recettes fiscales de l'ICMS sera accordée aux villes selon leur degré d'investissement dans ce secteur.

En ce qui concerne la santé, le Gouverneur a rappelé que 18% du budget de l'Etat était attribué aujourd'hui à ce secteur afin d'approcher en 2012 les préconisations de l'OMS.

Interrogé sur ses perspectives pour l'avenir, Eduardo Campos n'a pas écarté l'hypothèse de n'être plus gouverneur en 2014 (sous-entendu, s'il devait mener un combat politique au niveau national), tout en restant prudent sur le sujet.

Municipales 2012 : les sondages révèlent un déficit de popularité des maires des principales villes du Nordeste

Selon une étude de l'Ibope (Institut Brésilien d'Opinion Publique et de statistique), le taux de satisfaction des électeurs vis-à-vis des élus locaux (gouverneurs et maires) dans une dizaine d'Etats du Nord-Est est marqué par une forte divergence entre celui dont bénéficient les gouverneurs des Etats (globalement bien perçus) et celui concernant les maires des villes-capitales de ces mêmes Etats, nettement moins favorable.



(Diário de Pernambuco)

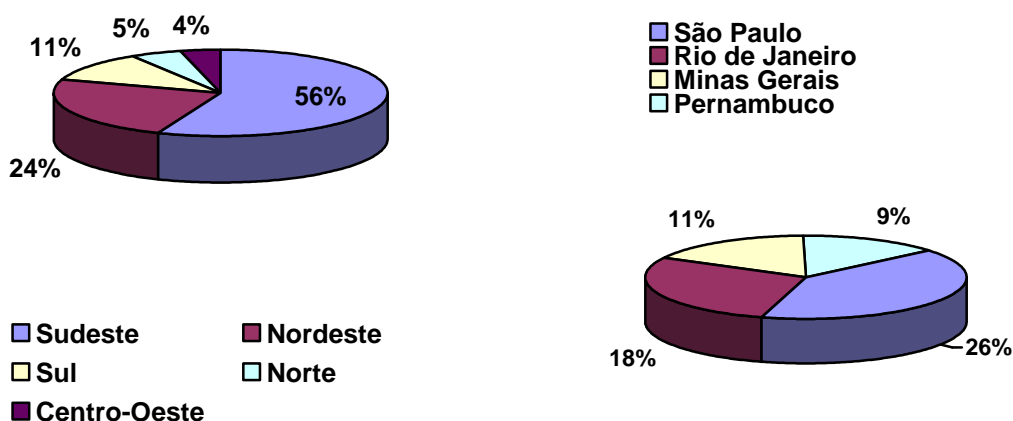
Le PT ne parvient toujours pas à se positionner

Dans la course pour les élections municipales de 2012, la direction nationale du PT se dit optimiste sur la viabilité de ses candidatures même si les villes de Recife et de Fortaleza, dont les maires actuels sont pédistes, concentrent les batailles internes des pré-candidats du parti.

À Fortaleza, 5 pré-candidatures se disputent la représentation du parti (O Povo). Tandis qu'à Recife, après de nombreuses péripéties, João da Costa, l'actuel maire de la ville, commence à figurer comme « candidat naturel », malgré les diverses attaques de son prédécesseur João Paulo et du sénateur Humberto Costa contre la gestion menée jusqu'à présent. Selon la presse locale, le Gouverneur Eduardo Campos et le responsable du PSB au niveau de l'Etat, Sileno Guedes, travailleraient à la réhabilitation de João da Costa comme candidat unique du PT, affirmation démentie par Eduardo Campos qui déclare ne pas vouloir interférer dans les polémiques internes du parti (Jornal do Commercio).

Le Ministre de l'Intégration Nationale accusé de favoriser le Pernambuco

Fernando Bezerra Coelho, originaire du Pernambuco, a été accusé par le journal Estado de S. Paulo d'avoir excessivement favorisé son Etat d'origine en lui attribuant 90% du budget de 2011 pour la prévention des risques d'inondation. Lors de sa présentation du 12 janvier devant le Congrès fédéral, le Ministre a détaillé la distribution des 2,2 milliards de réaux entre les différents Etats qui ont été affectés par les fortes pluies, et semble avoir su convaincre du bon emploi des crédits (Diário de Pernambuco):



International

Le Gouverneur Eduardo Campos a rencontré les responsables de la Banque Mondiale à Washington

Dans le but d'obtenir des crédits à taux réduits ainsi qu'une assistance technique en matière d'exportation pour l'Etat du Pernambuco, le Gouverneur s'est entretenu avec le président de la Banque Mondiale, Robert Zoellick, fin janvier. Une mission de la banque doit venir au Pernambuco en février afin d'engager un dialogue avec l'Agefepe, Agence d'appui au développement de l'Etat du Pernambuco, qui sera le garant des crédits accordés (www.pe.gov.br).

L'Ambassadeur finlandais évoque des partenariats futurs à Recife

Dans une interview accordée aux Diários Associados à l'occasion d'une visite dans la région, M. Jari Luoto a exprimé l'intérêt porté par la Finlande pour l'Etat du Pernambuco, et notamment pour le port de Suape. Il a également évoqué des projets d'échanges universitaires, dans le domaine des sciences et technologies, entre les universités de sciences appliquées finlandaises et les universités situées à Recife, l'UFPE et l'UPE.

L'objectif avancé est l'émergence d'accords de coopération technique et de projets axés sur le secteur naval (Diário de Pernambuco).

Une mission composée par des représentants du gouvernement finlandais, des entrepreneurs et des universitaires, s'est rendue dans le Pernambouc lors de la dernière semaine de janvier. Le programme comportait notamment une visite au port de Suape (du chantier naval Estaleiro Sul) et à Porto Digital.

Les containers de déchets hospitaliers, saisis en octobre 2011 au port de Suape, reprennent le chemin des États-Unis

Les deux containers transportant des déchets hospitaliers devaient être réacheminés vers la Caroline du Sud fin janvier, après l'achèvement des procédures administratives et douanières préalables à leur réexpédition. Les frais de transport seront assurés par l'entreprise destinataire du convoi, Na Intimidade Ltda.

Dans un communiqué transmis à la presse locale, le Consulat des Etats-Unis à Recife indique que l'entreprise exportatrice, Texport Inc. disposait de deux bureaux à Miami et à Spartanburg (Caroline du Sud). Son propriétaire, de nationalité brésilienne, fait actuellement l'objet d'une enquête de la justice américaine. La note souligne également qu'après la saisie des containers, les Etats-Unis ont répondu immédiatement à l'appel des autorités de l'Etat du Pernambouc et ont pleinement coopéré avec elles pour les besoins de l'enquête. Selon le député fédéral José Augusto, le renvoi aux Etats-Unis des containers renforce « la souveraineté nationale car cela démontre que nous (le Brésil) ne sommes pas une décharge » (Diário de Pernambuco).

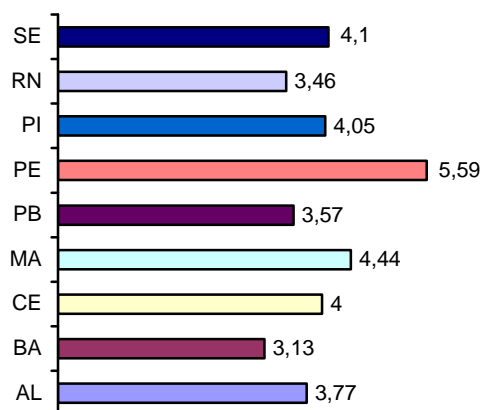
NDR : Compte tenu de l'engagement du gouverneur du Pernambouc, Eduardo Campos, dans cette affaire, (il avait dans un premier temps mis en cause les autorités américaines et s'était engagé devant la presse à assurer le retour des containers aux Etats-Unis), la réexpédition des containers litigieux vers leur port de départ était l'objectif recherché du côté brésilien. Toutefois l'enquête a montré que cette affaire implique principalement des ressortissants brésiliens, y compris des résidents aux Etats-Unis.

Economie

Perspectives économiques pour le Nordeste

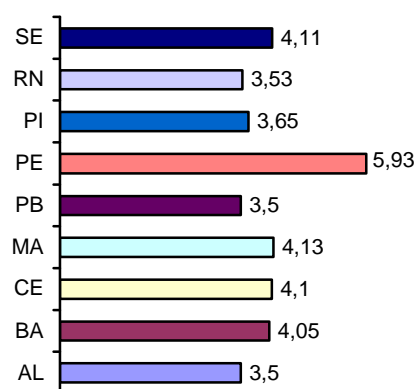
Depuis 2002, la région Nordeste bénéficie de taux de croissance supérieurs à ceux du pays. Selon la Datamétrica, les prévisions pour 2012 tablent sur la continuité de cette configuration (Jornal do Comercio):

Taux de croissance (%) du PIB en 2011



Nordeste 3,8%
Brésil 3,1%

Taux de croissance (%) du PIB en 2012 (Prévisions)



Nordeste 4,10%
Brésil 3,5%

Ces chiffres, calculés sur la période annuelle, sont à nuancer avec un troisième trimestre 2011 dont la variation du PIB fut nulle en comparaison avec le second trimestre 2011. Le contexte de crise internationale aurait provoqué une décélération généralisée de l'activité de tous les secteurs, hormis l'agricole qui a enregistré une augmentation de 3,4% (Jornal do Comercio).

Suape




Suape « vert »

Depuis 1978, le complexe industriel et portuaire de Suape a rasé 210 hectares de végétation. L'entreprise Suape, qui appartient à l'Etat du Pernambouc, prépare les terrains pour l'implantation des entreprises et usines. Cette année, 282 hectares ont été replantés au sein de la Zone de Protection Ecologique (ZPEC), aire qui appartient à l'entreprise et fait partie intégrante du projet environnemental de Suape (Jornal do Comercio).

L'essor de Suape Global

Suape Global, créée en décembre 2008, compte à présent 26 entreprises. Ce projet vise à transformer le complexe industriel et portuaire de Suape en un pôle fournisseur de biens et de services dans les domaines du pétrole, du gaz et de la construction navale. Parmi les entités à la base de ce projet, figurent plusieurs universités, la Fédération des Industries, la Sebrae (service brésilien d'aide aux micro et petites entreprises) et la Superintendance de Développement du Nordeste.

Ci-dessous, quelques exemples d'entreprises (Diário de Pernambuco) :

Entreprises installées ou en cours d'installation	Entreprise	Activité
 26 entreprises	RIP	Installation et montage industriel
 US\$ 1,67 milliards d'investissement au total	Jaraguá	Equipements industriels
 10 280 emplois directs + 15 500 emplois indirects	Estaleiro Promar	Navires gaziers
	Air Liquide	Gaz industriels
	Eolice	Hélices d'éoliennes

Infrastructure & Industrie

Réhabilitation du port de Recife

Dans le cadre du programme « Porto Novo » visant à réhabiliter le port de Recife, situé dans le centre historique de la ville, la ligne ferroviaire reliant le port à plusieurs villes limitrophes, inactive depuis deux ans, reprendra cette année les convois de marchandises. Le projet comprend également la construction d'un terminal de passagers ainsi que la réhabilitation des hangars inutilisés du port sous diverses formes : des galeries, un ciné-théâtre, un pôle gastronomique. À titre d'exemple, le hangar 10 deviendra un mémorial en hommage à l'artiste Luiz Gonzaga (Jornal do Comercio).

Trois nouvelles usines dans l'Agreste

Le gouverneur du Pernambuco, Eduardo Campos a signé un protocole d'accord sur l'implantation de trois nouvelles usines dans la région. Il a souligné à cette occasion le rôle incitatif des avantages fiscaux accordés (Jornal do Comercio).

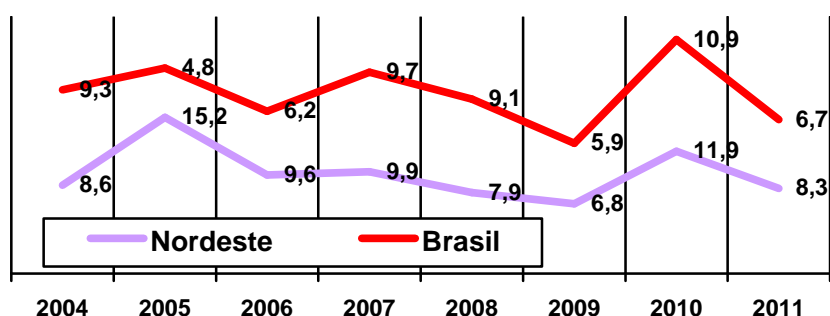
La ville de Limoeiro, où les nouvelles unités de production doivent être installées, faisait partie d'un pôle de fabrication de chaussures autrefois dynamique. Les entreprises qui s'installeront couvrent plusieurs secteurs (Diário de Pernambuco) :

Entreprises	Entreprise Terra e Agua	Entreprise Vimont	Entreprise Milet
Activité	Production de chaussures	Production de tissus	Production de glaces
Investissement	25 millions de réaux	15 millions de réaux	4 millions de réaux
Création d'emplois	500	250	100

Le Nordeste, nouveau marché qui attire les industriels

Le Nordeste concentre aujourd'hui un tiers de la population brésilienne mais seulement 16% du PIB national, et plus de 50% de la population pauvre du pays, comme le rappelle Márcio Stefanni, président de l'AD/Diper, Agence de développement du Pernambuco. Toutefois, grâce au développement qu'il a connu en particulier depuis le milieu des années 2000, le Nordeste devient plus attractif pour les industriels, y compris dans le secteur des produits alimentaires.

Courbes des ventes (commerce de détail)



Les industriels considèrent avec un nouveau regard le marché nordestin et estiment désormais plus rentable une installation dans la région en vue de produire sur place, compte tenu des perspectives offertes par le marché local, où la population nordestine a bénéficié des créations d'emplois, de l'augmentation des salaires et d'un meilleur accès au crédit. (Diário de Pernambuco).

Energie & Environnement

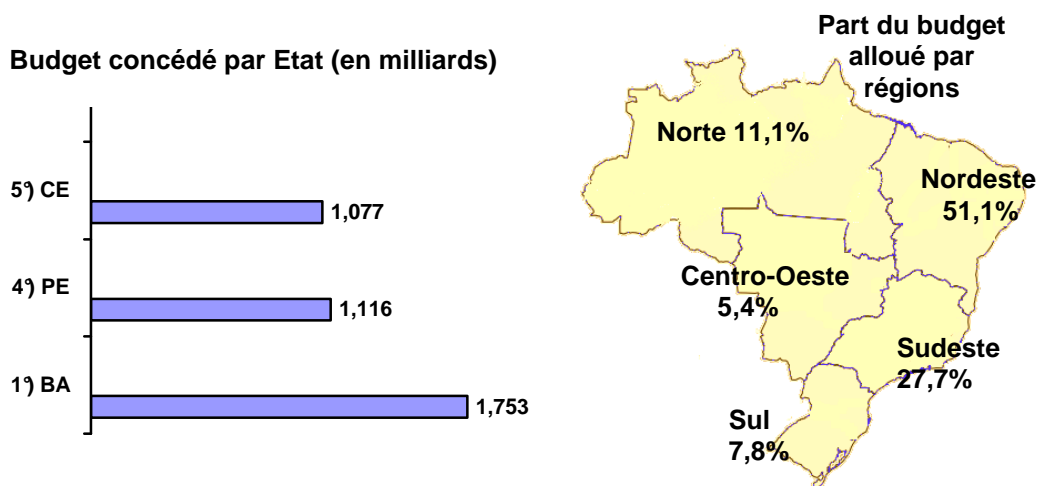
Le Nordeste de l'énergie renouvelable

Selon le président de la société de recherche énergétique, l'EPE, le Nordeste constitue la région du Brésil la mieux adaptée à l'installation d'éoliennes. Dans ce contexte, un appel d'offre sera lancé en mars 2012 dans l'Etat du Ceará, en vue de sélectionner les projets les plus pertinents pour la région. La superintendance de l'Etat du Ceará pour l'environnement, la Semace, est chargée d'effectuer une pré-sélection des projets susceptibles de participer à l'appel d'offre, parmi les 31 qui lui sont parvenus (O Povo).

Social

Les Nordestins bénéficient largement du programme Bolsa Família

Selon une étude de l'Institut de Recherche Economique Appliquée (Ipea), les Nordestins reçoivent 51% des prestations accordées dans le cadre du Programme Bolsa Família, qui se compose de trois axes : aides sociales sur la base des revenus et des enfants à charge, accès à l'éducation et à la santé renforcé et intégration de ces familles dans d'autres programmes d'aides sociales (Jornal do Commercio).



La création d'emplois dans le Nordeste

L'Etat du Pernambuco se distingue du reste du Nordeste en termes de création d'emplois avec une augmentation de 0,41% pour le mois de novembre 2011 par rapport à octobre. Cette conjoncture a influé positivement sur le taux de chômage au sein de la région métropolitaine de Recife, qui est passé de 8,4% en novembre 2010 à 5,5% en novembre 2011 selon l'Institut Brésilien de géographie et de statistiques (Diário de Pernambuco).

Tabela 2.9 – Evolução do emprego formal – Nordeste

Novos postos de trabalho

Discriminação	Acumulado no trimestre (em mil) ^{1/}				
	2010		2011		
	Ago	Nov	Fev	Mai	Ago
Total	147,6	196,4	-28,9	-1,9	127,0
Indústria de transformação	37,1	76,8	-25,7	-51,2	34,6
Serv. ind. de utilidade pública	0,9	0,5	0,8	1,1	1,6
Construção civil	31,2	23,5	-13,7	10,2	17,0
Comércio	15,3	48,0	7,5	6,9	13,8
Serviços	39,0	42,3	21,6	27,0	30,9
Agropecuária	21,7	4,2	-19,5	3,5	28,1
Outros ^{2/}	2,4	1,0	-0,1	0,7	1,0

Fonte: MTE

1/ Refere-se ao trimestre encerrado no mês assinalado.

2/ Inclui extrativa mineral, administração pública e outras.

(Banco Central do Brasil)

Le Plan de mobilité de la ville de Recife

Le président Milton Botler de l'Institut Pelópidas Silveira, institut en charge de la planification des actions liées à la mobilité, souligne dans la presse locale la participation d'architectes français lors d'un séminaire sur la mobilité urbaine, dans le cadre d'une coopération technique. Le Plan de mobilité de Recife entend améliorer l'accès aux différents quartiers de Recife situés sur les collines de la ville, afin « que l'intérêt pour ces lieux augmente » (Jornal do Commercio).

La mobilité urbaine est une thématique phare de la presse locale, qui a par ailleurs publié un plan stratégique résumant les préconisations de spécialistes. Le Diário divulgue 10 mesures indispensables pour l'amélioration des déplacements dont:

- La mobilité non motorisée : l'amélioration et la mise aux normes des trottoirs (800 000 personnes se déplacent à pied) ainsi que le développement des pistes cyclables.
- Le stationnement : il s'agit de réduire les possibilités de stationnement afin que les automobilistes utilisent de moins en moins leurs véhicules.
- Actualisation des données : la dernière étude sur les déplacements au sein de la Région Métropolitaine de Recife remonte à 1997.
- Prioriser l'usage des transports en commun : les transports se doivent d'être multimodaux afin de répondre à l'ensemble des besoins des usagers, alors qu'aujourd'hui les bus transportent plus de 60% des usagers.

Science, Technique, Santé

Les TICs ont le vent en poupe dans le Nordeste

Porto Digital, situé à Recife, compte aujourd'hui plus de 200 entreprises spécialisées dans les Technologies de l'Information. Fort du succès de l'expérience, le président de Porto Digital prévoit de créer une nouvelle branche nommée Porto Mídia, comprenant la création de jeux vidéo, animations, software, design, publicité et marketing (Jornal do Commercio).



CONECTADOS

Confira o panorama do acesso ao computador e à internet em Salvador e outras regiões metropolitanas (%)

▼ Possui computador em casa



▼ Acesso à internet em casa



▼ Usou internet nos últimos três meses



Selon l'étude « Nordeste : le réservoir du marché » publiée par l'Ibope média, le Nordeste accède progressivement au multimédia. L'Etat de Bahia et notamment la ville de Salvador s'approchent de la moyenne nationale (A Tarde).

De nouveaux hôpitaux dans l'Etat du Pernambouc

Lors de l'inauguration de l'unité d'urgences rénovée de l'hôpital régional de l'« Agreste » dans la ville de Caruaru, le gouverneur Eduardo Campos a signé le lancement du chantier, qu'il avait promis lors de sa campagne en vue de son élection, pour la construction de ce qui sera le plus grand hôpital de la région, l'hôpital Mestre Vitalino, également situé à Caruaru, soit le quatrième hôpital construit en 5 ans (Diário de Pernambuco). Le troisième hôpital Pelópidas da Silveira basé à Recife, qui figurait également parmi les promesses de campagne du gouverneur, a été inauguré le 8 décembre 2011 (Diário de Pernambuco).

Ceci intervient au moment où le Ministère de la Santé débloque des fonds dans le cadre du programme « SOS Emergências ». Celui-ci bénéficie à 11 hôpitaux, dont 3 dans le

Nordeste : Instituto Dr. José Frota (Fortaleza - CE), Hospital da Restauração (Recife - PE), Hospital Estadual Roberto Santos (Salvador - BA) (Diário de Pernambuco).

Langue, Education, Culture

Le Centre Informatique de l'UFPE à l'honneur

Le Centre Informatique de l'Université Fédérale du Pernambouc a reçu le trophée du meilleur institut scientifique et technique du pays et une ligne de financement de 1million de réaux pour les projets et recherches liés à l'innovation. Ce prix vient renforcer l'image d'excellence du centre, spécialisé dans l'ingénierie de software, l'intelligence artificielle, la programmation et les réseaux de télécom (Jornal do Comercio).

Diminution des taxes sur les CDs et DVDs, en vue de réduire la piraterie

Dans le combat contre la piraterie, le consommateur brésilien va bénéficier d'une économie de 25% sur les CDs et DVDs nationaux grâce à l'exonération sur ces produits des taxes ICMS (Impôt sur la circulation des marchandises et services), IPI (Impôts sur les produits industrialisés) et l'ISS (Impôt sur les services). Actuellement 32% du prix final de ces produits correspondent aux taxes. En 2010, l'Association Anti-piraterie du Cinéma et de la Musique, APCM, dénombre plus de 25 millions de Cds et DVDs saisis, ce qui correspondrait à 65% du marché illégal (Diário de Pernambuco).

L'Association indique sur son site internet le classement des régions pour l'année 2009 selon le nombre de CDs et DVDs piratés saisis (www.apcm.org.br):

- Région Sud avec 11 643 891
- Région Sud-Est avec 8 811 693
- Région Centre Ouest avec 2 551 070
- **Région Nordeste avec 1 316 181**
- Région Nord avec 391 469

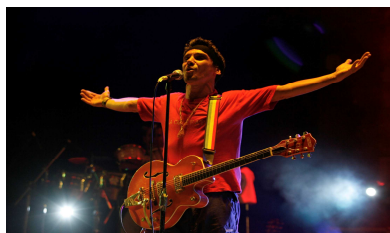
L'analphabétisme dans le Nordeste

Des 32 villes du Brésil où plus de 25% de la population âgée de 15 ans et plus est analphabète, 25 se situent dans le Nordeste et notamment dans l'Etat de Bahia. Malgré le programme lancé sous le gouvernement de Lula « Brasil Alfabetizado », ces 32 villes ne bénéficient pas encore des classes d'alphabétisation qui étaient prévues par le programme. Le coordinateur de l'action éducative de ces classes, Roberto Catelli évoque le manque d'intérêt des dirigeants locaux ainsi que la difficulté d'inciter le public visé à se rendre aux cours.

Ci-dessous les 5 villes nordestines les plus touchées (Diário de Pernambuco) :

Villes	Population	Analphabètes (%)*
João Dias (RN)	2 601	38.9
Monte Santo (BA)	52 338	35.6
São Bras (AL)	6 718	34.7
São Luis do Piauí (PI)	2 561	33.5
São Francisco (PB)	3 364	31.5

* 15 ans ou plus



Concert de Manu Chao à Recife

Dans le cadre du Festival pré-carnavalesque Guaiaum Treloso et avec l'appui du Consulat, le concert de Manu Chao, tête d'affiche du festival, aura lieu le 3 février à 21h dans la « reserva de Apipucos » dans le quartier de Casa Forte.